

POLITIQUE MUNICIPALE



DES AÎNÉS ET DE LA FAMILLE

2022-2027





Mot du maire

Consciente de l'enjeu que représente le vieillissement actif de nos aînés ainsi que de l'amélioration de la qualité de vie de nos familles, la Municipalité est heureuse de vous aviser que le conseil municipal a adopté une *Politique municipale des aînés et de la famille*.

Chapeautée par la MRC Beauce-Sartigan et ayant à coeur d'être proactive pour s'adapter aux réalités de notre milieu, la Municipalité a entrepris une démarche en 2020 afin de mobiliser et structurer ses efforts pour répondre aux besoins des citoyens.

Pour ce faire, l'implication citoyenne fut essentielle lors de la consultation publique et le partage de l'apport des membres du comité pour le mieux-être de la communauté fut plus que pertinent. Grâce à vous tous, un plan d'action a été élaboré pour les 5 prochaines années afin de guider les élus et les organismes dans le contexte de combler les besoins.

Sachez que je suis enthousiaste à l'idée de la réalisation du plan d'action proposé et que je crois profondément que notre milieu de vie deviendra à l'image de nos citoyens (dynamiques, actifs, accessibles).

Bonne lecture !

Alain Quirion, maire

Mise en contexte de la Politique

Dans une société en constante mouvance, la pertinence de tenir compte des réalités des aînés et des familles afin d'adapter les services, les ressources et les infrastructures à leurs besoins s'est avérée incontestable.

En outre, le contexte de pandémie qui a touché l'ensemble de la population en fragilisant particulièrement nos aînés a corroboré l'importance de reconnaître la nécessité de se doter d'une Politique municipale des aînés et de la famille.

Cette démarche collective regroupant quinze municipalités de la MRC de Beauce-Sartigan s'est amorcée en mars 2020. Certaines municipalités ont effectué un processus de mise à jour tandis que d'autres ont procédé à une nouvelle élaboration de la Politique. Étant déjà dotée d'une telle politique qui sera mise à jour prochainement, Ville Saint-Georges poursuit sa lancée de concert avec la MRC. À cet effet, le plan d'action de la MRC comporte des mesures qui toucheront également le secteur de Ville Saint-Georges.

Grâce à une grande mobilisation et à une réflexion collective, cet outil de développement servira pour les cinq prochaines années à guider les élus, les organismes et les acteurs du milieu dans leurs prises de décisions afin de maintenir un milieu de vie favorable à l'épanouissement des aînés et des familles.

Il est à noter que cette démarche a été rendue possible grâce au soutien financier du ministère de la Santé et des services sociaux dans le cadre du programme de soutien à la démarche Municipalité amie des aînés.

POLITIQUE MADA ET FAMILLE

Processus de la démarche

JUIN 2019	OBTENTION DE L'ACCORD DES ÉLUS ET DÉPÔT DE LA DEMANDE FINANCIÈRE
FÉVRIER 2020	OBTENTION DU FINANCEMENT
MARS 2020	EMBAUCHE D'UNE RESSOURCE ET DÉBUT DE LA DÉMARCHE
PRINTEMPS 2020	MISE SUR PIED DU COMITÉ PILOTAGE ET DES COMITÉS LOCAUX
AUTOMNE 2020 ET HIVER 2021	RÉALISATION DU DIAGNOSTIC DU MILIEU <small>Portraits statistiques Recensement des services, ressources et infrastructures Consultations publiques</small>
HIVER 2021	ANALYSE DES CONSULTATIONS PUBLIQUES ET PRIORISATION DES ENJEUX
PRINTEMPS ET ÉTÉ 2021	ÉLABORATION DES PLANS D'ACTION
AUTOMNE 2021	RÉDACTION D'UNE POLITIQUE MUNICIPALE DES AÎNÉS ET DE LA FAMILLE ET SES PLANS D'ACTION
HIVER 2022	LANCEMENT
2022-2027	MISE EN OEUVRE DES PLANS D'ACTION

Définitions

L'AÎNÉ

S'inspirant des diverses définitions de l'aîné retenues dans plusieurs municipalités, nous nous référons à la position adoptée par Statistique Canada indiquant qu'un aîné est une personne de 65 ans et plus, et cela, quelle que soit la jeunesse de son cœur. Qu'ils soient travailleurs, retraités, bénévoles, parents ou grands-parents, les aînés contribuent tous au dynamisme de la communauté.

LA FAMILLE

Ancrée dans une dimension intergénérationnelle, la famille représente toute association de deux personnes ou plus liées entre elles par des liens de parenté, de consentement mutuel ou par la recomposition familiale. Sa raison d'être est d'assurer un soutien affectif, moral et matériel ainsi que le développement, l'apprentissage et la socialisation de chacun de ses membres. La famille est également un lien important pour la transmission des valeurs familiales et culturelles.

MISSION

La Politique municipale des aînés et de la famille de la MRC de Beauce-Sartigan se veut un outil qui guide les conseils municipaux et les organismes dans leurs prises de décisions afin d'agir dans l'intérêt des familles et des aînés.

VALEURS

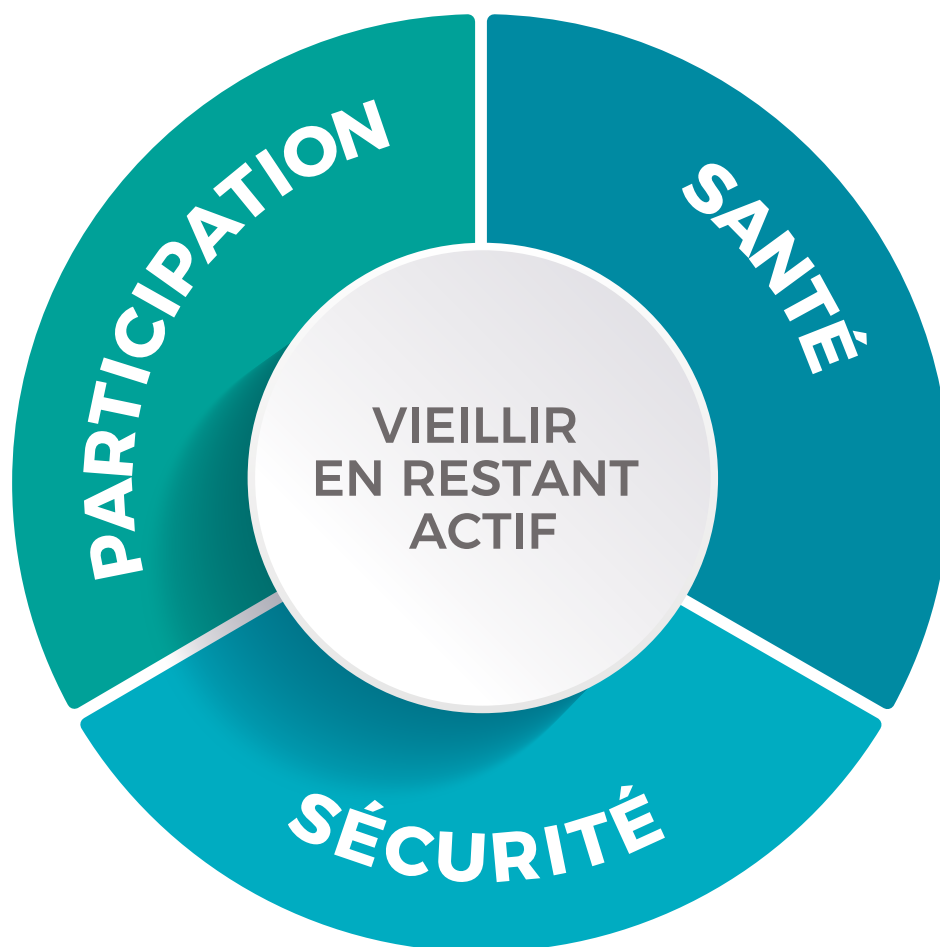
- › Le respect
- › Le dynamisme
- › La qualité de vie
- › La solidarité
- › L'accessibilité



Principes reliés au vieillissement actif



Le concept de vieillissement actif préconisé par l'Organisation mondiale de la santé et par le gouvernement du Québec fait référence au processus visant à optimiser les possibilités de bonne santé, de participation et de sécurité afin d'accroître la qualité de la vie pendant la vieillesse.



Comité local

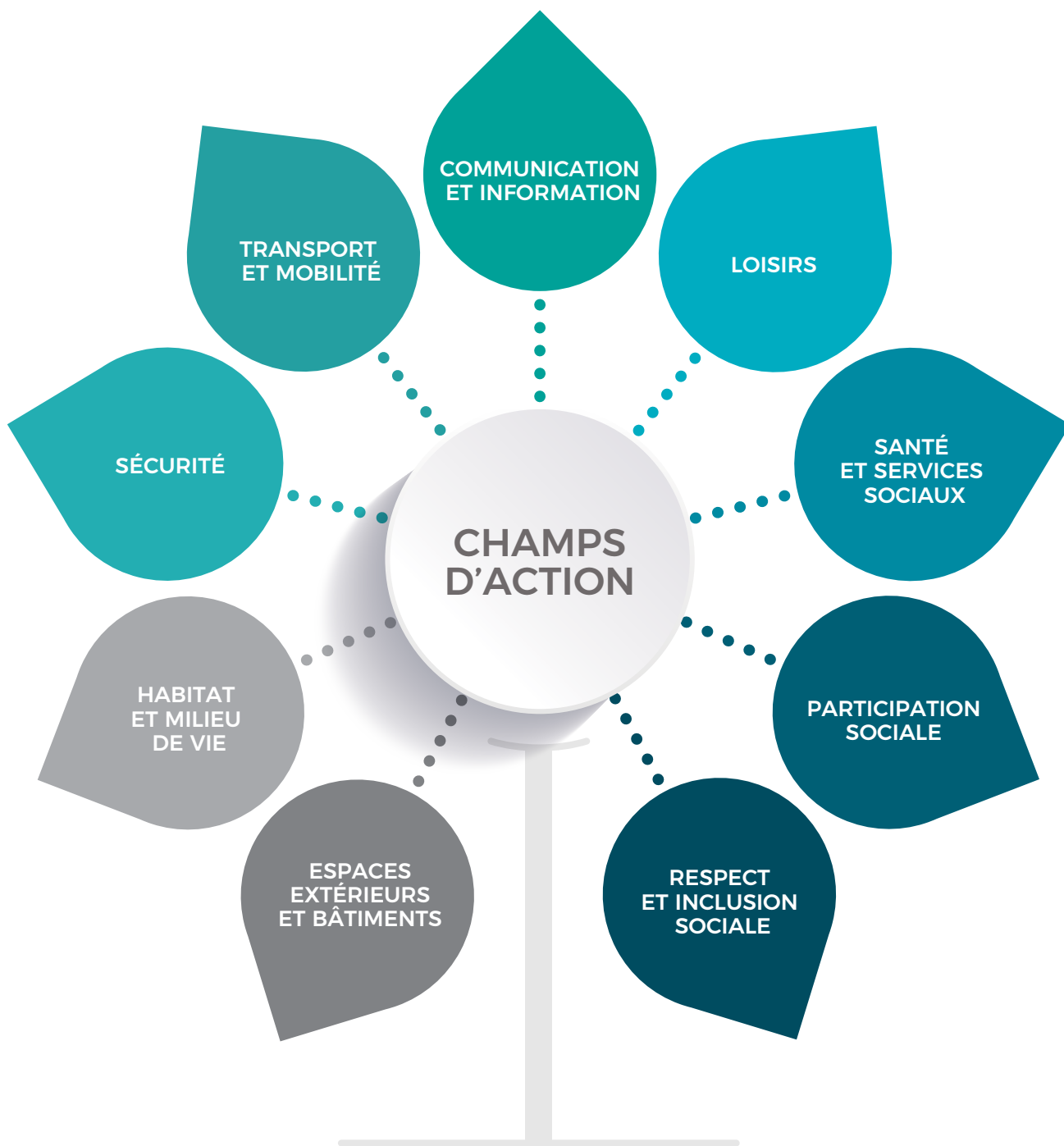
Les membres du comité local de Saint-Gédéon-de-Beauce ont participé à chacune des étapes de la mise à jour de la Politique municipale des aînés et de la famille et de son plan d'action. Pour ce faire, ils ont été accompagnés par Johanne Journeault et Nadia Tremblay de la MRC de Beauce-Sartigan ainsi que par Denise Chayer d'Espace Muni.

En voici la composition :

- **JOHANNE BOUCHARD**
Représentante des aînés
- **JOHANNE GIROUX**
Représentante des aînés
- **VALÉRIE QUIRION**
Représentante des familles
- **KARINE LAGUEUX**
Représentante des familles
- **EMMANUELLE QUIRION**
Ressource en loisirs
- **RÉMI TANGUAY**
Élu responsable des questions familles et aînés



Neuf champs d'action



**ABORDÉS LORS
DES CONSULTATIONS PUBLIQUES**

Saint-Gédéon-de-Beauce



POPULATION DE LA MUNICIPALITÉ

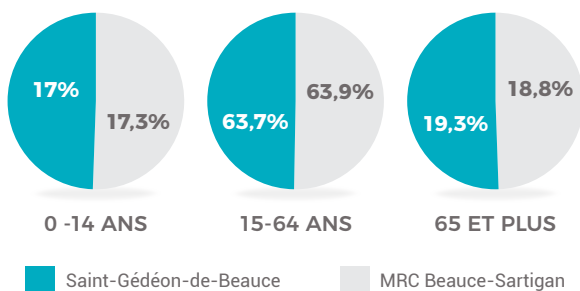
2431

ANNÉE
2004

2157

ANNÉE
2020

GRUPE D'ÂGE DE LA POPULATION DE LA MUNICIPALITÉ EN 2016



ÂGE MÉDIAN DES CITOYENS EN 2016

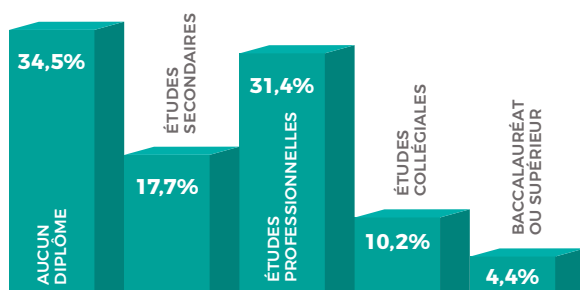


CITOYENS DE LA MUNICIPALITÉ 43

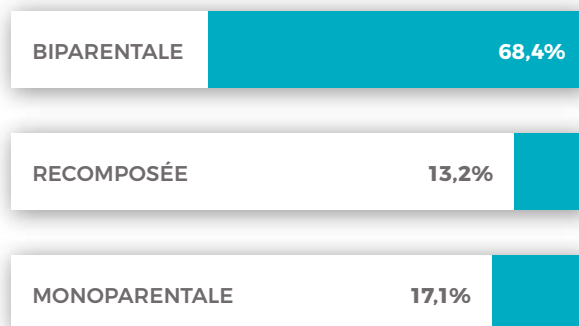


ENSEMBLE DES CITOYENS DE LA MRC 43,5

TAUX DE DIPLOMATION DES CITOYENS DE LA MUNICIPALITÉ EN 2016



STRUCTURE DES 660 FAMILLES DE LA MUNICIPALITÉ EN 2016



PRÉSENCE DE RÉSIDENCE POUR AÎNÉS.

Il est à noter que les statistiques présentées proviennent du recensement 2016 de Statistiques Canada et de la Gazette officielle du Québec 2020.

Plan d'action

ESPACES EXTÉRIEURS ET BÂTIMENTS

- › Aménager de nouvelles infrastructures (piste cyclable, parc avec des modules de jeux pour les 0-4 ans)
- › Bonifier le sentier pédestre
- › Examiner la possibilité de signer une entente intermunicipale sur l'utilisation d'une piscine
- › Sécuriser le sentier de raquette et de ski de fond
- › Réaménager le terrain de tennis et entretenir les jeux d'eau existants
- › Installer un système de remplisseur de bouteille d'eau à proximité des lieux publics
- › Poursuivre l'aménagement de l'anneau de glace et de la glissade
- › Examiner la possibilité de signer une entente avec le camping pour l'utilisation des infrastructures
- › Installer des toilettes publiques extérieures et sécuriser le parcours de marche pour les aînés
- › Aménager l'air de travail des bénévoles aînés dans les salles municipales

HABITAT ET MILIEU DE VIE

- › Organiser des ateliers de réflexion *Vieillir chez soi ou déménager* pour les aînés
- › Créer un comité d'urbanisme afin de définir des stratégies pour diversifier les types d'habitation
- › Effectuer une veille stratégique pour assurer la pérennité du nombre de places en service de garde
- › Faire connaître les services d'aide à domicile existants aux aînés

SÉCURITÉ, TRANSPORT ET MOBILITÉ

- › Informer les aînés des services de transport existants
- › Faire la promotion des bénévoles en accompagnement de transport
- › Mettre en place le programme *À pied, à vélo, ville active*
- › Bonifier l'aménagement et le déneigement des trottoirs
- › Augmenter l'éclairage des rues et des lieux publics
- › Installer un système de surveillance au parc l'Évasion et à l'aréna
- › Établir des stratégies pour réduire la vitesse des automobilistes
- › Aménager un stationnement pour les camions dans le parc industriel

COMMUNICATION ET INFORMATION

- › Maintenir la version papier du journal local pour les aînés
- › Diffuser les séances du conseil municipal sur le site Web si elles ne peuvent être en présentiel

LOISIRS

- › Poursuivre l'offre diversifiée d'activités sportives, culturelles et de loisirs
- › Organiser des événements sociaux rassembleurs et poursuivre l'organisation des soirées musicales
- › Organiser des ateliers de tricot et de crochet et développer des activités destinées aux aînés
- › Soutenir l'organisation de tournois de pétanque pour les aînés
- › Soutenir le Centre Multi-Arts et offrir une complémentarité au niveau de la programmation culturelle
- › Entreprendre des démarches pour rendre disponible le gymnase de l'école primaire aux citoyens

SANTÉ ET SERVICES SOCIAUX

- › Informer la population des services communautaires offerts
- › Maintenir la collaboration pour la mise en place de marché public mobile
- › Faire des démarches pour inviter des producteurs à faire un kiosque
- › Bonifier le jardin collectif et inviter les aînés à y participer

PARTICIPATION SOCIALE, RESPECT ET INCLUSION

- › Favoriser la poursuite des services de livraison à domicile pour les aînés
- › Organiser des cours sur les nouvelles technologies et des activités intergénérationnelles
- › Poursuivre la valorisation des bénévoles et faire la promotion des différents comités locaux
- › Continuer l'organisation d'activités d'accueil et d'intégration des nouveaux arrivants (système de jumelage)



Cette liste est partielle. Le plan d'action intégral, comprenant 57 actions, est disponible auprès de votre Municipalité.



Mise en œuvre et suivi

Un comité de suivi a été créé afin de veiller à la mise en œuvre et au suivi du plan d'action.

Il va sans dire que la Municipalité de Saint-Gédéon-de-Beauce, en collaboration avec les forces vives du milieu et la population, mettra en place toutes les conditions favorables à la réalisation de la politique afin de contribuer à l'amélioration de la qualité de vie des aînés et des familles.



En partenariat avec :



Il est à noter que le français est une langue marquée par le genre de manière binaire (masculin/féminin). Retenez cependant que les services et/ou les lieux sont prêts à accueillir tout le monde, quel que soit leur genre.




www.lastationcommunautaire.org

Le répertoire web des organismes communautaires en Beauce-Etchemins.

Vous cherchez un service? Trouvez-le sur La Station communautaire!

Pour toutes les clientèles

- Homme 18-50 ans 
- Femme 18-50 ans 
- Aîné(e) 51 ans et + 
- Adolescent(e) 12-17 ans 
- Enfant 0-11 ans 
- Parent ou futur parent

Pour tous les types de besoin



Aide et
accompagnement



Santé



Éducation



Besoins de base



Affaires

Pour toute question, écrivez-nous sur le [Messenger](#) de La Station communautaire.

MUNICIPALITÉ DE SAINT-GÉDÉON-DE-BEAUCE

127-A, 1^{re} Avenue Sud

Saint-Gédéon-de-Beauce (Québec) G0M 1T0

Téléphone : 418 582.3341

Télécopieur : 418 582.6016

dg@st-gedeon-de-beauce.qc.ca

#LA STATION
COMMUNAUTAIRE.ORG



**VRAIMENT
BEAUCE!**
#vraimentbeauce